

LA LETTRE AUX ACTIONNAIRES

ÉDITO



Madame, Monsieur, Chers actionnaires,

L'exercice 2020-21 a été une nouvelle fois marqué par une conjoncture difficile en lien avec la crise sanitaire. Pour autant, Eutelsat a réalisé à nouveau de robustes performances avec un chiffre d'affaires situé tout en haut de la fourchette d'objectifs, une rentabilité parmi les meilleures du secteur, un niveau record de génération de trésorerie et une nouvelle réduction de son ratio d'endettement.

Sur le plan commercial, plusieurs contrats importants ont été signés dans toutes nos applications. Dans le Broadcast, nous avons renouvelé notre contrat avec notre plus grand client, Sky Italia, à des conditions favorables, preuve de la résilience à long terme du marché européen de la télévision payante et de la pertinence du satellite pour répondre à ses besoins. Nous avons également signé un important accord pour de la capacité incrémentale avec Multichoice en Afrique subsaharienne. Dans le segment des Services aux gouvernements, nous avons été

retenus pour une nouvelle charge utile EGNOS sur le satellite HOTBIRD 13G, ce qui représente un contrat d'une valeur totale de 100 millions d'euros sur 15 ans, tandis que notre futur satellite EUTELSAT 36D a été sélectionné par Airbus pour embarquer une nouvelle charge utile UHF. Sur le marché des Données Fixes, plusieurs contrats ont été signés pour de nouvelles capacités ou des capacités incrémentales destinées aux segments de l'interconnexion de réseaux mobiles et des réseaux d'entreprise, mettant en évidence une amélioration de la tendance en volume. Dans le segment du Haut Débit Fixe, nous avons signé un accord majeur de distribution avec l'opérateur italien TIM, portant sur la capacité disponible à bord des satellites EUTELSAT KONNECT et KONNECT VHTS, dans la foulée de l'accord conclu avec Orange en France, et représentant un montant de près de 150 millions d'euros. Enfin, dans le segment de la Connectivité Mobile, nous avons signé un accord avec Global Eagle pour la capacité disponible à la position 139° Ouest. Il en résulte un carnet de commandes de 4,4 milliards d'euros, en progression de 7 % sur un an et représentant 3,5 années de revenus.

L'exercice 2020-21 aura été une année charnière pour le déploiement du Haut Débit Fixe, grâce notamment à l'entrée en service réussie du satellite EUTELSAT KONNECT qui assure une pleine couverture de l'Europe et de l'Afrique. Outre les accords de distribution passés avec Orange en France et TIM en Italie, les discussions avec les opérateurs d'autres marchés à fort potentiel progressent bien. En ce qui concerne la distribution directe, nous avons procédé avec succès à l'intégration de Bigblu Broadband et lancé des offres de détail compétitives aux quatre coins de l'Europe. En Afrique, plusieurs accords dans bon nombre de pays importants ont permis de consolider nos capacités de distribution, dont notamment des accords de vente en gros avec des fournisseurs de services de premier plan comme Paratus et Vox en Afrique du Sud, un partenariat renforcé avec Coolink au Nigéria, et un contrat avec Facebook visant à accélérer le déploiement de bornes Express Wi-Fi sur l'ensemble de notre zone de couverture africaine.

L'exercice a également été marqué par une évolution stratégique de taille, avec un ancrage réussi dans le segment de l'orbite basse grâce à notre prise de participation dans OneWeb, dont nous sommes devenus l'un des principaux actionnaires.

Notre vision de l'avenir nous conduit à poursuivre notre feuille de route stratégique qui repose sur deux axes majeurs : premièrement, optimiser la génération de trésorerie provenant de nos activités historiques pour assurer la transition vers des activités à forte croissance, en maintenant toutes les composantes du cash-flow sous tension et en réalisant les économies de coûts prévues par le programme LEAP 2 ; deuxièmement, favoriser, à moyen terme, la croissance dans le domaine de la Connectivité. D'abord grâce à nos ressources géostationnaires, en particulier dans le Haut Débit Fixe, avec les satellites EUTELSAT KONNECT et KONNECT VHTS, et dans d'autres applications avec EUTELSAT QUANTUM, notre satellite innovant et reconfigurable par logiciel lancé en juillet 2021, et le tout prochain satellite EUTELSAT 10B. Et, à plus long terme, en orbite basse grâce à la mise en œuvre d'une coopération commerciale et technique avec OneWeb, afin de répondre aux besoins fondamentaux du secteur des télécommunications.

Pour l'exercice 2021-22, nous tablons sur un chiffre d'affaires provenant de nos cinq Activités opérationnelles compris entre 1 110 et 1 150 millions d'euros, à un taux de change euro/dollar de 1,20. L'objectif de cash-flow libre discrétionnaire ajusté pour l'exercice 2021-22 s'établit entre 400 et 430 millions d'euros au taux de change euro/dollar de 1,20, soit une hausse de 30 millions d'euros à taux de change constant par rapport à l'objectif précédent. Cet indicateur est appelé à croître au cours des exercices 2022-23 et 2023-24.

Dans les exercices suivant 2021-22, la tendance négative du chiffre d'affaires devrait prendre fin, puisque d'importantes ressources additionnelles seront mises en service, dont une grande partie est assortie d'engagements fermes significatifs. Le risque commercial lié au programme EUTELSAT KONNECT a d'ores et déjà été considérablement réduit grâce aux engagements de vente en gros souscrits par Orange et TIM. Ces engagements ouvrent la voie au programme KONNECT VHTS, dont la mise en service est prévue au premier semestre 2023, représentant une nouvelle étape majeure de notre stratégie en matière de connectivité en Europe. Le satellite EUTELSAT QUANTUM précédemment évoqué devrait être opérationnel au quatrième trimestre de l'année civile 2021. Placé à 48° Est, ce satellite, dont la flexibilité est inégalée, fait l'objet d'un accord de distribution conjoint avec Intelsat, et représente un actif de choix pour les clients gouvernementaux. Par ailleurs, HOTBIRD 13G, essentiellement un satellite de remplacement pour le Broadcast, inclura également une charge utile EGNOS additionnelle qui permettra de générer un chiffre d'affaires annuel d'environ 7 millions d'euros pendant 15 ans à partir de janvier 2023. EUTELSAT 10B, dont la mise en service est prévue au premier semestre 2023, fournira de la capacité additionnelle pour les services haut débit destinés à la Connectivité Mobile dans la région EMEA, en vertu d'engagements fermes substantiels portant aussi bien sur les charges utiles régulières que HTS. Quant à EUTELSAT 36D, qui devrait entrer en service au deuxième semestre 2024, il embarquera une charge utile UHF additionnelle qui sera exploitée par Airbus.

Nous renouvelons notre engagement en faveur d'un rendement élevé pour nos actionnaires et réitérons le maintien de notre politique de dividende stable ou progressif. Nous recommandons un dividende de 0,93 € par action au titre de l'exercice 2020-21, en progression de 5 % et couvert plus de deux fois par le cash-flow libre discrétionnaire.

Rodolphe Belmer
Directeur général

EN BREF

- L'un des premiers opérateurs mondiaux de satellites
- Plus de 30 ans d'existence
- Une flotte de 36 satellites au 30 septembre 2021
- Partenaire privilégié des grands acteurs de l'audiovisuel, des opérateurs de télécoms et des fournisseurs d'accès à Internet
- Environ 7 000 chaînes (dont près de 2 000 en HD)
- Environ 1 200 collaborateurs originaires de plus de 50 pays

SOMMAIRE

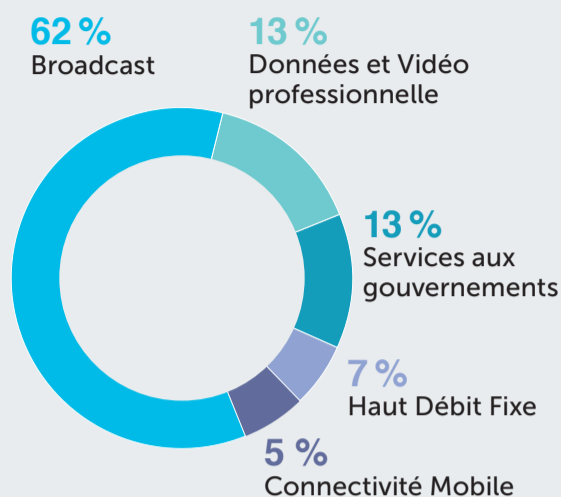
- 2_ • Résultats annuels 2020-21
- 3_ • Prise de participation dans OneWeb
 - Les satellites LEO, MEO et GEO
 - Lancement réussi d'EUTELSAT QUANTUM
 - Eutelsat lance Eutelsat ADVANCE
- 4_ • Responsabilité sociétale et environnementale – Égalité homme-femme
 - Eutelsat commande le satellite EUTELSAT 36D auprès d'Airbus



eUTELSAT

RÉPARTITION DU CHIFFRE D'AFFAIRES

Au 30 juin 2021



CHIFFRES CLÉS

Au 30 juin 2021

(Progressions indiquées par rapport au 30 juin 2020)

1 234 M€

Chiffre d'affaires : - 3,5 %

74,7 %

Marge d'EBITDA⁽¹⁾

0,93 €

Dividende par action⁽²⁾

498 M€

Cash-flow libre discrétionnaire ajusté : + 0,2 %

1 - À taux de change constant

2 - Soumis à l'approbation des actionnaires réunis en Assemblée générale le 4 novembre 2021

Résultats annuels 2020-21

2020-21 a été une année robuste avec un chiffre d'affaires se situant tout en haut de notre fourchette d'objectif déjà révisée à la hausse, une génération de trésorerie record et une nouvelle réduction de notre ratio d'endettement.

Activités

Le chiffre d'affaires pour l'exercice 2020-21 s'établit à 1 234 millions d'euros, en recul de 3,5 % sur une base publiée et de 2,9 % sur une base comparable. Le chiffre d'affaires des cinq Activités opérationnelles (hors « Autres Revenus ») s'établit à 1 201 millions d'euros. Il est en baisse de 3,3 % sur une base comparable compte tenu d'un effet de change négatif d'environ 2,6 points et d'un effet de périmètre quasi-neutre dans la mesure où la consolidation de BigBlu Broadband Europe depuis le 1^{er} octobre 2020 est compensée par la cession d'Euro Broadband Infrastructure (EBI) le 30 avril 2021.

- Le chiffre d'affaires du **BROADCAST** ressort à 741 millions d'euros, en repli de 4,2 % sur une base comparable. Il reflète l'effet négatif en année pleine de la renégociation des termes du contrat avec l'opérateur Forthnet ainsi que des revenus plus faibles en Europe, du fait du ralentissement du rythme de gain de nouvelles affaires dans le contexte actuel de crise sanitaire affectant en particulier les distributeurs.

- Le chiffre d'affaires des **DONNÉES & VIDÉO PROFESSIONNELLE** s'établit à 161 millions d'euros, en baisse de 3,7 % sur un an, une tendance qui s'est considérablement améliorée par rapport à l'exercice précédent (-14,1 %). La performance des Données Fixes, dont le chiffre d'affaires représente plus des deux tiers de ce segment, bénéficie d'une amélioration des volumes qui compense largement la pression continue sur les prix. La Vidéo Professionnelle poursuit son déclin structurel bien que ce segment ait bénéficié du rétablissement de l'Utilisation occasionnelle par rapport à l'exercice 2019-20, qui avait été fortement affectée par la suspension des événements sportifs en direct.

- Le chiffre d'affaires des **SERVICES AUX GOUVERNEMENTS** s'élève à 151 millions d'euros et est stable sur une base comparable. Cette évolution reflète notamment l'effet report négatif des campagnes de renouvellement avec l'administration américaine au cours des 18 derniers mois et une base de comparaison exigeante au quatrième trimestre de l'exercice 2019-20 d'un élément exceptionnel positif lié à la relocalisation temporaire d'EUTELSAT 7A. À l'inverse, le chiffre d'affaires a bénéficié de nouveaux contrats gagnés et de la contribution de la charge utile EGNOS, qui est entrée en service le 15 février 2020 sur EUTELSAT 5 WEST B.

- Pour le **HAUT DÉBIT FIXE**, le chiffre d'affaires s'élève à 80 millions d'euros, en hausse de 7,1 % sur une base compa-

nable. Il reflète les premiers revenus générés par KONNECT Europe, notamment ceux liés au démarrage des accords de distribution avec Orange (au 1^{er} janvier) et avec TIM (au 1^{er} avril), ainsi que la croissance de nos opérations en Afrique.

- Enfin pour la **CONNECTIVITÉ MOBILE**, le chiffre d'affaires ressort à 67 millions d'euros, en baisse de 8,4 % sur une base comparable. Le chiffre d'affaires reflète les effets de la crise du Covid dans la mobilité aérienne, entraînant une baisse des revenus de certains distributeurs ainsi que la perte de revenus liés au niveau de trafic aérien sur KA-SAT. Sur une note plus positive, l'activité de mobilité maritime continue d'enregistrer de bonnes performances compte tenu de la montée en puissance de contrats gagnés au cours des dernières années.

Performance financière

L'**EBITDA** s'élève à 922 millions d'euros contre 985 millions d'euros au 30 juin 2020, en baisse de 6,4 %. La marge d'EBITDA s'établit à 74,7 % contre 77,1 % un an plus tôt. Cette évolution reflète la baisse du chiffre d'affaires, l'effet dilutif de la consolidation de BigBlu Broadband Europe et un élément spécifique négatif lié aux provisions pour créances douteuses associées principalement à des clients en Connectivité Mobile dans le contexte de la crise sanitaire. Ces éléments sont partiellement compensés par une forte discipline en matière de coûts avec la poursuite du programme LEAP 2.

Le **résultat net** attribuable au Groupe ressort à 214 millions d'euros contre 298 millions d'euros lors de l'exercice 2019-20, en baisse de 28,1 %. Il représente une marge nette de 17 % contre 23 % un an plus tôt.

Le **cash-flow libre** discrétionnaire ressort ainsi à 467 millions d'euros sur une base publiée. À taux de change constant et en excluant l'impact de la couverture de change, les coûts exceptionnels liés au programme LEAP 2 et au déménagement du siège social, le cash-flow libre discrétionnaire ajusté s'élève à 498 millions d'euros, en hausse de 0,2 %. Cette variation vient s'ajouter à une croissance annuelle moyenne de plus de 20 % par an au cours des quatre dernières années. Le cash-flow libre discrétionnaire représente 38 % du chiffre d'affaires, un niveau record.

L'**endettement net** ressort à 2 655 millions d'euros au 30 juin 2021, enregistrant une nouvelle baisse de 344 millions d'euros par rapport à fin juin 2020. Le ratio d'endettement net rapporté à l'EBITDA s'établit ainsi à 2,88x, en amélioration par rapport à fin juin 2020 (3,05x).

Perspectives

Avec un carnet de commandes en croissance, une structure financière saine et une solide capacité à générer des flux de trésorerie, Eutelsat est en excellente position pour aborder les défis de l'exercice 2021-22 qui devrait être la dernière année de repli organique du chiffre d'affaires avant un retour à la croissance attendu à partir de l'exercice 2022-23.

- Le Broadcast devrait connaître une tendance globalement similaire à celle de l'exercice 2020-21, dans la mesure où il sera affecté par l'effet report du ralentissement du rythme des nouvelles affaires qui a touché la majeure partie de l'exercice 2020-21. Les tendances devraient s'améliorer par la suite.

- Les Données et la Vidéo professionnelle poursuivront leur déclin, bien qu'à un rythme modeste, compte tenu de l'amélioration des tendances de volumes dans le segment des Données Fixes.

- Le chiffre d'affaires des Services aux gouvernements continuera à dépendre des renouvellements passés et futurs des contrats avec l'administration américaine, et inclura la contribution initiale d'EUTELSAT QUANTUM attendue au second semestre.

- Avec le satellite EUTELSAT KONNECT désormais pleinement disponible, le Haut Débit Fixe est en ordre de

marche pour connaître une croissance substantielle avec le plein effet des accords de distribution précédemment cités et la montée en puissance des opérations de distribution directe en Europe, ainsi que l'accélération de KONNECT Africa.

- La Connectivité Mobile restera caractérisée par un niveau élevé d'incertitude quant à la reprise du segment de mobilité aérienne, mais bénéficiera de l'effet en année pleine du contrat avec Global Eagle et de la poursuite de la dynamique positive dans le segment de la mobilité maritime.

Compte tenu de ces éléments, nous attendons un chiffre d'affaires des Activités opérationnelles compris entre 1 110 et 1 150 millions d'euros pour l'exercice 2021-22¹. Grâce notamment aux engagements fermes sécurisés sur EUTELSAT KONNECT VHTS et EUTELSAT 10B ainsi qu'à l'effet en année pleine d'EUTELSAT QUANTUM, le chiffre d'affaires est attendu en croissance à partir de l'exercice 2022-23 avec une accélération lors de l'exercice 2023-24.

Les investissements « Cash »² continueront d'être contrôlés et ne dépasseront pas 400 millions d'euros par an pour chacun des trois prochains exercices.

Le Groupe continuera de mettre en œuvre toutes les mesures permettant de maximiser la génération de cash-flow, notamment l'exécution du plan LEAP 2, qui vise à

générer des économies annuelles de 20 à 25 millions d'euros d'ici l'exercice 2021-22.

Dans ce contexte, l'objectif de cash-flow libre discrétionnaire ajusté pour l'exercice 2021-22 s'établit entre 400 et 430 millions d'euros à un taux de change euros/dollars de 1,20, représentant une augmentation de 30 millions d'euros à taux constant par rapport à l'objectif précédent compris entre 370 et 400 millions d'euros au même taux de change euros/dollars³. Le cash-flow libre discrétionnaire ajusté est attendu en croissance au cours des exercices 2022-23 et 2023-24.

Nous maintenons notre objectif d'une structure financière saine pour soutenir des notations de crédit sollicitées de qualité « investissement », et nous continuerons de viser, à moyen terme, un ratio d'endettement net sur EBITDA d'environ 3x.

Dans le même temps, nous continuerons de servir un dividende stable ou progressif.

1- Sur la base d'un taux de change €/€ de 1,20 et du périmètre actuel.

2- Ce montant couvre les immobilisations et les paiements au titre de facilités de crédit à l'exportation et des autres facilités finançant les investissements ainsi que les paiements au titre des dettes locatives.

3- Il est rappelé que le précédent objectif était compris entre 390 et 420 millions d'euros à un taux de change euros/dollars de 1,14. Il équivaut à une fourchette de 370 à 400 millions d'euros à un taux euros/dollars de 1,20 compte tenu d'un impact de conversion de -20 millions d'euros.

Prise de participation dans OneWeb

Eutelsat Communications a conclu un accord avec OneWeb portant sur une prise de participation à hauteur d'environ 24 %¹, devenant ainsi l'un des principaux actionnaires de la société aux côtés du gouvernement britannique et de Bharti Global. Eutelsat a investi 550 millions de dollars dans OneWeb.

Ayant d'ores et déjà déployé une bonne partie de son réseau mondial, la constellation OneWeb opérera 648 satellites en orbite basse offrant une faible latence. Cette première génération de satellites assurera, d'ici fin 2021, une couverture de certaines régions qui sera étendue à l'ensemble du globe l'année suivante. Il s'agira de la première constellation entièrement non géostationnaire dotée d'une couverture véritablement mondiale, disposant d'un temps d'avance considérable sur les projets concurrents. Il est également prévu de mettre en place une constellation de deuxième génération qui apportera des améliorations significatives en termes de capacité, de flexibilité et d'équation économique. Le chiffre d'affaires annuel de OneWeb devrait être de l'ordre du milliard de dollars dans les trois à cinq ans qui suivront le déploiement complet de la constellation, avec une stratégie de distribution indirecte basée sur des partenariats et accompagnée d'une rentabilité élevée.

Les investissements réalisés par Eutelsat seront accompagnés par des droits en matière de gouvernance similaires à ceux du gouvernement britannique et de Bharti Global, avec notamment une représentation au sein du conseil d'administration, tandis que le positionnement et l'expertise d'Eutelsat, qui compte parmi les principaux opérateurs de satellites au monde, contribueront à accompagner le succès de cette nouvelle

constellation. Dans un contexte où les atouts technologiques des constellations en orbite basse permettront aux opérateurs de satellites de repousser les frontières de leurs marchés actuels, la complémentarité des ressources et des actifs d'Eutelsat et de OneWeb aura pour effet d'optimiser le potentiel commercial des deux sociétés, grâce notamment au rayonnement commercial d'Eutelsat, à ses fortes relations institutionnelles, à son expertise technique reconnue et à sa flotte mondiale de satellites géostationnaires, auxquels s'ajoute la capacité de OneWeb à répondre aux multiples applications qui requièrent une faible latence et une couverture globale.

Les places autour de la table des opérateurs non géostationnaires étant très limitées, OneWeb est idéalement positionné pour figurer parmi les gagnants grâce à son accès prioritaire au spectre, à son avance sur les autres opérateurs et à sa technologie évolutive et modulable. Cet investissement est également porteur d'un fort potentiel pour une coopération commerciale « gagnant-gagnant » grâce à la complémentarité de nos ressources et de nos actifs respectifs.

1- Suite aux investissements de 500 millions de dollars de Bharti Global (annoncé le 29 juin 2021), de 300 millions de dollars de Hanwa (annoncé le 12 août 2021) et à l'option d'achat exercée par Eutelsat pour un montant total de 165 millions de dollars (annoncé le 6 octobre 2021) et sous réserve de la finalisation de ces transactions, la participation d'Eutelsat serait mécaniquement diluée à 22,9 %.

FOCUS

LEO – Orbite terrestre basse

Les satellites LEO, généralement très petits, occupent les orbites les plus basses, typiquement entre 500 et 1 500 km au-dessus de la Terre. Cette proximité les rend idéaux pour les télécommunications à faible latence ainsi que pour l'observation de notre planète. Ils permettent une couverture complète du globe, mais leur faible altitude signifie qu'il en faut beaucoup pour y arriver. En comparaison des satellites géostationnaires, leur production favorise donc des effets d'échelle industriels : production plus rapide et moins coûteuse à l'unité, grâce aux volumes et à la standardisation.

Leur durée de vie est en revanche très inférieure aux satellites d'orbites plus hautes, typiquement de l'ordre de 5 ans. Parmi les exemples de systèmes LEO connus, on peut citer Iridium (66 satellites, 780 km) ou OneWeb (648 satellites, 1 200 km).

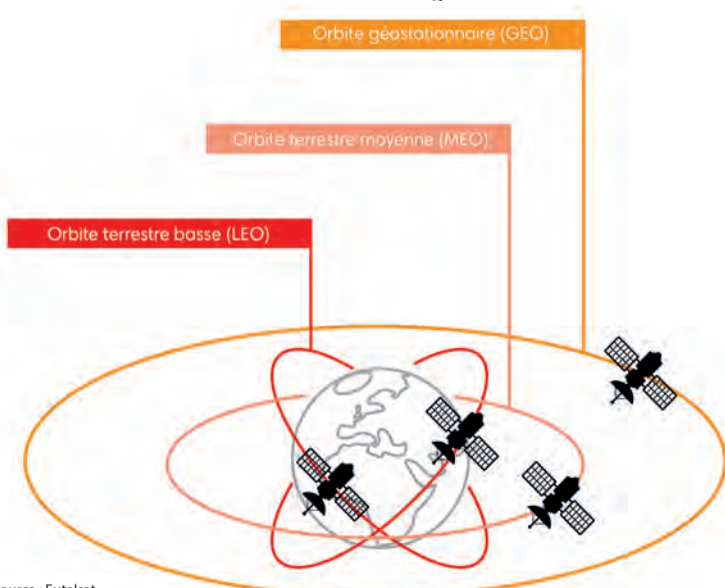
MEO – Orbite terrestre moyenne

Les satellites MEO orbitent à une altitude plus basse que les GEO et occupent un espace compris entre l'orbite basse et l'orbite géostationnaire. Cela leur confère une latence plus faible que les unités GEO, mais plus élevée que les satellites LEO. Ils sont typiquement utilisés pour des applications de navigation ou d'observation.

Pour recevoir ou émettre un signal, l'utilisateur au sol a besoin d'une antenne plus sophistiquée et plus coûteuse que pour un satellite GEO. Parmi les exemples de systèmes MEO connus, on peut citer le GPS (30 satellites, 20 000 km) ou Galileo (30 satellites, 23 000 km).

GEO – Orbite géostationnaire

Ces satellites, situés dans le plan équatorial terrestre à une altitude d'environ 36 000 km, existent depuis près de 60 ans. Le premier, lancé en 1964, a assuré la couverture télévisuelle mondiale des Jeux olympiques de Tokyo. Parce qu'il se déplace exactement à la même vitesse que la Terre tourne sur elle-même, un objet placé en orbite géostationnaire reste en permanence à la verticale du même point de l'équateur. Vu de la Terre, il semble donc être un point fixe, ce qui en fait une position idéale pour placer un relais de télécommunications en orbite. Leur latence est supérieure à celle des autres orbites, mais il suffit de trois satellites de ce type pour assurer une couverture quasi mondiale. Leur durée de vie est par ailleurs la plus grande des trois orbites, de l'ordre de 15 ans. Eutelsat est l'un des principaux opérateurs mondiaux de satellites géostationnaires.



Source : Eutelsat

EN BREF

Lancement réussi d'EUTELSAT QUANTUM



➡ Le satellite EUTELSAT QUANTUM a été lancé avec succès le 30 juillet 2021. Il a été placé en orbite de transfert

géostationnaire par une fusée Ariane 5, lancée depuis le Centre spatial guyanais à Kourou, en Guyane française. La séparation a été effectuée après un vol de 37 minutes et la vérification des systèmes du satellite s'est ensuite déroulée avec succès sur une période d'environ 3 heures. Construit par Airbus Defence and Space, EUTELSAT QUANTUM ouvre une nouvelle ère dans les services satellitaires commerciaux. Grâce à sa programmation par logiciel, le satellite sera doté d'une flexibilité en orbite qui permettra à ses utilisateurs, en particulier ceux opérant sur les marchés gouvernementaux et de la mobilité, de définir et de paramétrer eux-mêmes les performances et la couverture de leurs services. Positionné à 48° Est, son entrée en service est prévue au cours du quatrième trimestre de cette année. Il offrira une couverture étendue de la région MENA et au-delà.

Le développement des technologies qui sont au cœur du concept EUTELSAT QUANTUM a bénéficié du soutien de l'ESA et de l'Agence spatiale du Royaume-Uni, dans le cadre d'un partenariat public-privé entre l'ESA, Eutelsat et Airbus Defence and Space.

Eutelsat lance Eutelsat ADVANCE

➡ Eutelsat ADVANCE est une solution de réseaux planétaire offrant un accès illimité dans un monde marqué par l'impact puissant qu'exerce l'essor croissant de la numérisation sur les besoins en connectivité des entreprises. Eutelsat ADVANCE est un service de connectivité géré de bout en bout qui comprend l'interconnexion des réseaux, un portail de gestion et des interfaces API à destination des prestataires de services et de leurs clients, des services de connectivité terrestre, des capacités en bande Ku et Ka, ainsi que des terminaux satellitaires. Commercialisé par le réseau de partenaires certifiés d'Eutelsat, Eutelsat ADVANCE permet à ses clients de dynamiser leur portefeuille de services en étoffant la gamme de services qu'ils proposent, tout en s'appuyant sur les puissantes ressources en orbite d'Eutelsat et sur son réseau d'assistance 24/7. La nouvelle solution regroupe une panoplie d'offres sur mesure ciblant des marchés aussi variés que le maritime et l'aviation, les services aux entreprises – notamment dans les secteurs de l'énergie, de la construction, de la banque et du détail –, les services gouvernementaux et les télécoms en offrant des solutions de raccordement sur mesure capables de répondre à tous types de besoins liés à l'extension de la couverture 4G/5G et aux liaisons de transmission à haut débit.



Responsabilité sociétale et environnementale Égalité homme-femme

La représentation des femmes dans l'entreprise et l'égalité professionnelle entre les femmes et les hommes sont une priorité pour Eutelsat. Le Comité exécutif s'est saisi de ces questions pour faire progresser l'entreprise dans ce domaine. À l'échelle du Groupe, un Comité diversité a été instauré, qui s'intéresse en particulier à la place des femmes dans l'entreprise. Le taux de féminisation dans le Groupe est de 33,8 %. L'objectif est fixé à 1 % de femmes en plus dans le Groupe en 2023 par rapport à 2020, ainsi que 5 % de femmes en plus dans le top management du Groupe (top 100) en 2023, et fait partie des critères de rémunération variable à long terme de novembre 2019. Le plan s'accompagne de mesures concernant le dispositif des congés paternité, lequel a été étendu à plusieurs pays – Italie, Singapour, Dubaï, Mexique –, d'actions de sensibilisation et de lutte contre les biais cognitifs auprès des collaborateurs et des managers, ainsi que d'actions d'éducation menées en partenariat

avec des ONG (Fondation CGénial, Junior Achievement).

En 2021, Eutelsat S.A. a reçu la note de 91/100 à l'index d'égalité professionnelle, soit une augmentation de 2 points par rapport à 2020. Cela récompense la politique d'égalité entre les femmes et les hommes qui a été mise en place ces dernières années.

En France, un nouveau plan d'action en faveur de l'égalité professionnelle et de la qualité de vie au travail a été défini fin 2020 en vue de son déploiement en 2021. Il porte sur l'accès à l'emploi, la promotion professionnelle, la rémunération effective, l'articulation entre l'activité professionnelle et l'exercice des responsabilités familiales. Des objectifs et des indicateurs ont été fixés pour chacun de ces critères. La commission sur l'égalité professionnelle se réunit au minimum une fois par an pour assurer le suivi de ce plan d'action.

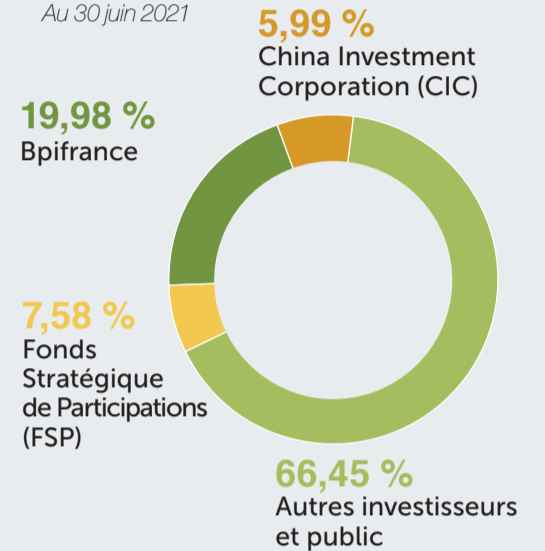
• FICHE SIGNALÉTIQUE DE L'ACTION

Au 20 octobre 2021

- Négociation en continu sur Euronext Paris (compartiment A)
- Code valeur ISIN : FR0010221234 – Mnémo : ETL
- Capital social : 230 544 995 €
- Valeur nominale : 1 €
- Nombre de titres : 230 544 995
- Cours de clôture : 12,47 €
- Capitalisation boursière : 2,87 Mds€

• RÉPARTITION DU CAPITAL

Au 30 juin 2021



• CALENDRIER FINANCIER INDICATIF

→ 28 octobre 2021

Publication du chiffre d'affaires du 1^{er} trimestre 2021-22

→ 4 novembre 2021

Assemblée générale des actionnaires

→ 17 février 2022

Publication des résultats du 1^{er} semestre 2021-22

EN BREF

Eutelsat commande le satellite EUTELSAT 36D auprès d'Airbus

→ Eutelsat a signé un contrat avec Airbus portant sur la commande du satellite EUTELSAT 36D pour succéder à EUTELSAT 36B, dont la durée de vie opérationnelle devrait s'achever fin 2026, à la position orbitale phare d'Eutelsat à 36° Est. Desservant l'Afrique, la Russie et l'Europe, 36° Est constitue une position orbitale privilégiée pour Eutelsat, se plaçant au troisième rang pour le chiffre d'affaires qu'elle génère, tout juste devancée par 13° Est (HOTBIRD) et 7/8° Ouest, et à la deuxième place pour les services gouvernementaux. Ses deux satellites, EUTELSAT 36B et EUTELSAT 36C, accompagnent notamment les activités audiovisuelles de clients majeurs, dont Multichoice et ZAP en Afrique, ainsi que Tricolor et NTV+ en Russie. Équipé de 70 répéteurs en bande Ku, le satellite tout-électrique EUTELSAT 36D assurera la continuité des missions d'EUTELSAT 36B, tout en offrant des améliorations sur ses zones de couverture et ses perfor-



mances. Reposant sur la plate-forme ultramoderne Eurostar Neo d'Airbus, le satellite offre une charge utile de plus grande capacité et des systèmes de contrôle thermique et d'alimentation plus efficaces, associés à des délais de construction réduits et des coûts optimisés. EUTELSAT 36D a également été sélectionné par Airbus Defence and Space pour embarquer sa dernière charge utile UHF.

E-CONVOCACTION ET E-RELEVÉ DE PORTEFEUILLE

Actionnaires au nominatif, en lieu et place d'un envoi par courrier postal, vous pouvez demander que vos relevés de comptes, avis d'opérations et convocations aux Assemblées générales soient mis à votre disposition au format électronique sur le site internet www.sharinbox.societegenerale.com. Pour cela, vous devez vous rendre sur le site Sharinbox de la Société Générale, puis, dans la rubrique « Mon Compte », « Mes E-services », cliquez sur « S'abonner gratuitement ».



RETROUVEZ L'INFORMATION à destination des actionnaires individuels sur notre site web www.eutelsat.fr > Rubrique « Investisseurs »

La Lettre aux actionnaires n'est plus envoyée par courrier, mais mise en ligne sur notre site internet. Vous pouvez la recevoir imprimée en faisant la demande à l'adresse investors@eutelsat-communications.com

• CONTACTS

Services titres, inscriptions au nominatif

Société Générale Securities Services
SGSS/SBO/CIS/ISS
32, rue du Champ-de-Tir
44308 Nantes Cedex 3
Tél. : +33 (0)2 51 85 67 89 - Fax : +33 (0)2 51 85 62 15

Relations actionnaires

Joanna Darlington, Cédric Pagni, Alexandre Illouz et Isabelle Daniel
investors@eutelsat-communications.com
Tél. : +33 (0)1 53 98 35 30
www.eutelsat.fr > Rubrique Investisseurs