

LA LETTRE AUX ACTIONNAIRES

ÉDITO



Madame, Monsieur, Chers actionnaires,

L'exercice 2019-20 aura été une année inédite pour Eutelsat, comme pour toutes les entreprises, l'impact de la pandémie de Covid-19 se faisant ressentir sur l'ensemble de nos activités.

Dans ce contexte sans précédent, nos priorités sont la santé et le bien-être de nos employés et la continuité de service pour nos clients dans des circonstances où la demande pour une connectivité fiable n'a jamais été aussi élevée. Notre approche dynamique et performante du télétravail nous a permis de mettre rapidement en place des dispositifs adaptés aux besoins tant de nos salariés que de nos opérations. Notre plan de continuité des

activités, le plus abouti du secteur, a permis à nos téléports et nos centres de contrôle de fonctionner dans des conditions nominales durant toute la période du confinement.

Certains segments ou sous-segments de nos activités ont inévitablement subi les effets de la crise de plein fouet, notamment la Connectivité mobile, qui a été pénalisée par le ralentissement du trafic aérien et maritime, et l'Utilisation occasionnelle, qui a été impactée par le report ou l'annulation d'événements, notamment sportifs. La crise a en outre perturbé les activités des autres acteurs de la chaîne d'approvisionnement, ce qui a entraîné des retards dans le lancement d'EUTELSAT QUANTUM et le déploiement des stations de connexion terrestres qui soutiennent les opérations d'EUTELSAT KONNECT.

Toutefois, dans l'ensemble, notre activité est résiliente, caractérisée par des contrats à long terme, un carnet de commandes important et la criticité de notre capacité pour la majorité de nos clients. Ceci est particulièrement vrai pour le Broadcast, notre cœur de métier, qui représente plus de 60 % du chiffre d'affaires et qui a une fois de plus fait preuve d'une stabilité exceptionnelle au cours de l'année écoulée. En outre, nous avons affronté la crise avec une solidité financière remarquable, contrairement à de nombreuses entreprises de notre secteur, dont les difficultés ont été considérablement accentuées par la crise. Cette solidité financière n'est pas le fruit du hasard, mais bien le résultat de la politique de stricte discipline financière que nous menons sans relâche depuis quelques années.

Aussi, malgré un environnement défavorable, Eutelsat a été en mesure de dégager des résultats solides pour l'exercice 2019-20, avec un chiffre d'affaires pour nos cinq activités opérationnelles de 1 261 millions d'euros sur la base d'un taux de change €/€ de 1,14. Nous avons dégagé un niveau record de génération de trésorerie, avec un *cash-flow* libre discrétionnaire de 474 millions d'euros, tandis que notre ratio dette nette/EBITDA, contenu à 3,05x, traduit notre solide discipline financière. Par mesure de prudence, nous recommandons un dividende par action de 0,89 €, ce qui représente une réduction de 30 % par rapport à l'exercice 2018-19. Le dividende est couvert 2,3 fois par le *cash-flow* libre discrétionnaire.

Nous continuons à faire face aux effets de la crise sanitaire mondiale, notamment dans la Connectivité mobile et dans une moindre mesure dans l'Utilisation occasionnelle. Néanmoins, à l'orée de l'exercice 2020-21, Eutelsat est bien positionné pour faire face aux défis posés par l'environnement actuel grâce à la conjonction d'activités résilientes et génératrices de trésorerie, d'un carnet de commandes élevé et d'une situation financière solide.

Compte tenu de ces éléments, nous prévoyons un chiffre d'affaires des Activités opérationnelles compris entre 1 180 millions d'euros et 1 220 millions d'euros pour l'exercice 2020-21, sur la base d'un taux de change €/€ de 1,14. Nous réitérons notre objectif de *cash-flow* libre discrétionnaire, suspendu en raison de la crise de la Covid-19, qui devrait désormais se situer entre 420 et 450 millions d'euros pour l'exercice 2021-22. Nous maintenons notre objectif d'une structure financière saine pour soutenir une notation de crédit de qualité « investissement », et continuerons de viser, à moyen terme, un ratio d'endettement net sur EBITDA d'environ 3x. Interrompue en 2019-20, la politique de dividende stable ou progressif est rétablie et repose sur la base d'un dividende de 0,89 euro par action proposé à la prochaine Assemblée générale, confirmant notre volonté de garantir un niveau élevé de rémunération aux actionnaires.

Les mois à venir resteront vraisemblablement placés sous le signe de l'incertitude persistante liée à l'évolution de la pandémie. Néanmoins, grâce à notre solide position financière et à la conjonction d'activités historiques résilientes et de perspectives de croissance liées à la connectivité, il ne fait aucun doute que nous sommes parmi les entreprises les mieux placées pour surmonter les défis liés à la crise actuelle.

Rodolphe Belmer
Directeur général

EN BREF

- L'un des premiers opérateurs* mondiaux de satellites
- Plus de 30 ans d'existence
- Une flotte de 39 satellites au 30 juin 2020
- Partenaire privilégié des grands acteurs de l'audiovisuel, des opérateurs de télécoms et des fournisseurs d'accès à Internet
- Plus de 6 600 chaînes (dont 1 739 en HD)
- Environ 1 000 collaborateurs originaires de plus de 40 pays

SOMMAIRE

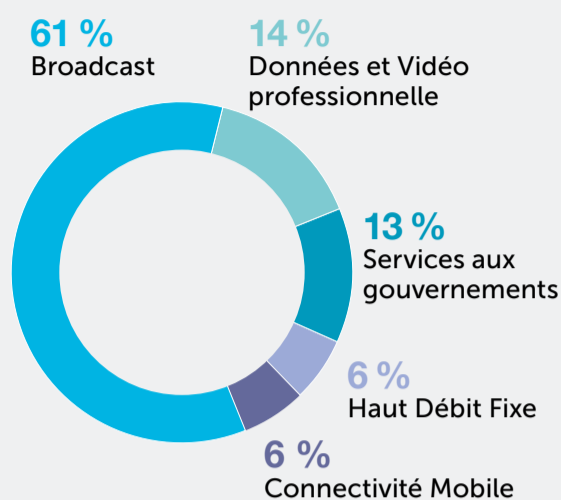
- 2_ Résultats annuels 2019-20
- 3_ • Renouvellement du contrat avec Sky Italia à la position orbitale Hotbird
• Orange s'associe à Eutelsat pour fournir du très haut débit par satellite partout en France
• Telenor Maritime a sélectionné Eutelsat pour des services de connectivité maritime
• Acquisition de BBB Europe
- 4_ • Une excellente dynamique commerciale qui se poursuit dans la Vidéo en Afrique
• Développement durable : un engagement responsable face à la crise sanitaire



EUTELSAT

RÉPARTITION DU CHIFFRE D'AFFAIRES*

Au 30 juin 2020



*Nouvelle classification des applications

CHIFFRES CLÉS

Au 30 juin 2020

(Progressions indiquées par rapport au 30 juin 2019)

1 278 M€

Chiffre d'affaires : - 3,2 %

76,9 %

Marge d'EBITDA⁽¹⁾

0,89 €

Dividende par action⁽²⁾

474 M€

Cash-flow libre discrétionnaire⁽³⁾ : + 16 %

1 - À taux de change constant

2 - Soumis à l'approbation des actionnaires réunis en Assemblée générale le 5 novembre 2020

3 - Publié

Résultats annuels 2019-20

Eutelsat a délivré des résultats solides pour l'exercice 2019-20 malgré l'effet de la Covid-19, avec un niveau record de *cash-flow* libre discrétionnaire et une marge d'EBITDA qui reste la plus élevée de l'industrie. Notre cœur de métier Broadcast reste résilient comme démontré par la signature de plusieurs nouveaux contrats en Afrique subsaharienne, notamment avec Canal + Éthiopie.

Activités

Le chiffre d'affaires pour l'exercice 2019-20 s'établit à 1 278 millions d'euros, en recul de 3,2 % en données publiées et de 5,0 % sur une base comparable. Le chiffre d'affaires des cinq activités opérationnelles (hors Autres Revenus) ressort à 1 276 millions d'euros, en baisse de 3,9 % sur une base comparable compte tenu d'un effet périmètre négatif à hauteur d'environ 0,1 point (effet de la cession de la participation d'Eutelsat dans le satellite EUTELSAT 25B, intervenue en août 2018) et d'un effet de change positif d'environ 1,3 point.

- Le chiffre d'affaires du **BROADCAST** ressort à 785 millions d'euros, en repli de 1,2 % sur une base comparable. Cette évolution reflète notamment la baisse du chiffre d'affaires aux positions 36° Est (retour de plusieurs répéteurs en Russie) et 7° Est (fin d'un contrat en Afrique subsaharienne).

- Le chiffre d'affaires des **DONNÉES & VIDÉO PROFESSIONNELLE** s'élève à 175 millions d'euros, en baisse de 14,1 % sur une base comparable. Cette évolution s'explique par le maintien d'une pression sur les prix dans un environnement très concurrentiel, notamment en Amérique latine, même si la tendance des volumes s'est améliorée tout au long de l'exercice dans les Données Fixes, en particulier grâce au gain de nouveaux contrats au Moyen-Orient au second semestre. Durant les quatre derniers mois de l'exercice, l'Utilisation occasionnelle (incluse dans la Vidéo professionnelle) a été fortement affectée par la suspension des événements sportifs retransmis en direct suite au confinement imposé par la crise de la Covid-19.

- Pour les **SERVICES AUX GOUVERNEMENTS**, le chiffre d'affaires s'établit à 161 millions d'euros, en repli de 3,3 % sur une base comparable. Cette évolution reflète d'une part l'effet report négatif des campagnes de renouvellement avec l'administration américaine ces 18 derniers mois et, d'autre part, la contribution de la charge utile EGNOS sur EUTELSAT 5 WEST B depuis mi-février ainsi que le chiffre d'affaires incrémental généré par la relocalisation temporaire du satellite EUTELSAT 7A.

- Pour le **HAUT DÉBIT FIXE**, le chiffre d'affaires s'élève à 77 millions d'euros, en recul de 5,6 % sur une base comparable. Cette contraction reflète une nouvelle fois la pénurie de capacité incrémentale ainsi que le déclin des distributeurs traditionnels en Europe, qui n'est pas encore compensé par la montée en puissance du Programme de partenariats privilégiés (PPP), bien que les ajouts nets soient de nouveau positifs au quatrième trimestre. En Afrique, le chiffre d'affaires reste modeste dans l'attente de l'arrivée de nouvelles capacités.

- Enfin pour la **CONNECTIVITÉ MOBILE**, le chiffre d'affaires s'élève à 79 millions d'euros, en repli de 5,1 % sur une base comparable. Le chiffre d'affaires est resté stable au cours des neuf premiers mois, avant de subir au quatrième trimestre les effets de la crise de la Covid-19, responsable de l'absence de revenus directement liés au niveau du trafic aérien sur KA-SAT et d'une baisse des revenus provenant de certains distributeurs. Dans un registre plus positif, l'exercice a été marqué par la montée en puissance des activités de mobilité maritime.

Performance financière

L'**EBITDA** ressort à 982 millions d'euros, contre 1 032 millions d'euros au 30 juin 2019, en recul de 4,9 %. Après trois années consécutives d'amélioration, la marge d'EBITDA ressort à 76,9 % à taux de change constant (76,8 % sur une base publiée), contre 78,1 % pour l'exercice précédent. Cette évolution résulte de l'effet conjugué d'une baisse du chiffre d'affaires, d'une augmentation des charges de l'activité Haut Débit en préparation de l'arrivée du satellite EUTELSAT KONNECT, ainsi que d'une progression des provisions pour créances douteuses, conséquence de difficultés de recouvrement des créances accrues par le contexte de la crise de la Covid-19, des éléments négatifs qui ne sont que partiellement compensés par la poursuite d'un contrôle des coûts rigoureux.

Le **résultat net attribuable au Groupe** ressort à 298 millions d'euros, contre 340 millions d'euros un an plus tôt, soit un recul de 12,6 %. La marge nette s'établit à 23 %, contre 26 % sur l'exercice précédent.

Le **cash-flow libre discrétionnaire** s'élève ainsi à 474 millions d'euros en données publiées. À taux de change constant et en excluant l'effet de la couverture de change et des éléments exceptionnels liés au plan LEAP 2 et au déménagement du siège social, il s'établit à 483 millions d'euros, en hausse de 5,7 %. Cette progression survient après trois années consécutives de croissance organique à deux chiffres. Le taux de conversion du chiffre d'affaires en cash a plus que doublé sur les quatre dernières années, passant de 16 % pour l'exercice 2015-16 à 37 % pour l'exercice 2019-20.

Au 30 juin 2020, l'**endettement net** s'établit à 2 999 millions d'euros, et enregistre ainsi une nouvelle baisse de 73 millions d'euros par rapport à fin juin 2019. Le ratio d'endettement net rapporté à l'EBITDA s'établit à 3,05x, à comparer à 2,98x à fin juin 2019.

Perspectives

À l'orée de l'exercice 2020-21, Eutelsat est bien positionné pour faire face aux défis posés par l'environnement actuel grâce à la combinaison d'activités résilientes et génératrices de trésorerie, d'un carnet de commandes élevé et d'une situation financière solide.

L'activité Broadcast sera affectée par l'effet spécifique de la renégociation avec Forthnet en Grèce. En revanche, l'Afrique poursuivra sa croissance grâce au caractère unique de notre portefeuille de ressources en orbite. Au total, le chiffre d'affaires du Broadcast est ainsi attendu en légère baisse.

Les Données et la Vidéo professionnelle poursuivront leur déclin, à un rythme toutefois moins prononcé que ces dernières années grâce à l'amélioration des tendances de volumes. Les Services aux Gouvernements reflèteront d'une part l'effet en année pleine de la charge utile EGNOS ainsi que la contribution initiale du satellite EUTELSAT QUANTUM, et, d'autre part l'effet report négatif des renouvellements avec l'administration américaine

ainsi que la perte du chiffre d'affaires généré par la relocalisation temporaire du satellite EUTELSAT 7A.

L'exercice 2020-21 sera un tournant pour le Haut-Débit Fixe qui renouera avec la croissance grâce à l'entrée en service d'EUTELSAT KONNECT, à l'accord de distribution indirecte avec Orange en France, à l'ajout d'un canal de distribution directe en Europe et à la montée en puissance de l'accord avec Schoolap en Afrique. La Mobilité continuera d'être affectée par l'effet de la crise de la Covid-19 sur le secteur aérien, mais bénéficiera de la montée en puissance des contrats récemment signés dans le maritime.

Compte tenu de ces éléments, nous prévoyons un chiffre d'affaires des Activités opérationnelles compris entre 1 180 millions d'euros et 1 220 millions d'euros pour l'exercice 2020-21. Les années suivantes reflèteront la montée en puissance et la disponibilité progressive de la nouvelle capacité avec EUTELSAT KONNECT, EUTELSAT QUANTUM, KONNECT VHTS et EUTELSAT 10B.

Les investissements « cash » ne dépasseront pas les 400 millions d'euros par an en moyenne pour la période de juillet 2020 à juin 2022.

Par ailleurs, le Groupe continuera de mettre à profit toutes les mesures permettant de maximiser la génération de *cash-flow*, notamment l'exécution du plan LEAP 2, qui vise à générer des économies annuelles de 20 à 25 millions d'euros d'ici l'exercice 2021-22, ainsi que l'amélioration des tendances en termes de besoins en fond de roulement.

Dans ce contexte, un objectif de *cash-flow* libre discrétionnaire ajusté compris entre 420 millions d'euros et 450 millions d'euros est fixé pour l'exercice 2021-22.

Nous maintenons notre objectif d'une structure financière saine pour soutenir une notation de crédit de qualité « investissement », et nous continuerons de viser, à moyen terme, un ratio d'endettement net sur EBITDA d'environ 3x.

La politique de dividende stable ou progressif, qui avait été interrompue en 2019-20, est rétablie, avec pour base de départ le dividende de 0,89 euro par action proposé à la prochaine Assemblée générale, confirmant la volonté du Groupe de servir un niveau de rémunération des actionnaires élevé.

Renouvellement du contrat avec Sky Italia à la position orbitale Hotbird

En septembre 2020, Eutelsat Communications et Sky Italia ont conclu un accord stratégique portant sur le renouvellement des ressources en orbite à la position HOTBIRD d'Eutelsat. Ce contrat représente une nouvelle avancée dans le partenariat de longue date qui lie Sky Italia, client de référence par excellence du pôle HOTBIRD, et Eutelsat qui accompagne le développement de Sky depuis 2003. Il permettra à Sky, leader sur le marché italien, de poursuivre la diffusion de ses programmes premium auprès d'environ 5 millions de foyers.

Ce contrat pluriannuel représente un carnet de commandes sécurisé de l'ordre de 450 millions d'euros et garantit des revenus annuels globalement stables pour Eutelsat à moyen terme. Par ailleurs, il comporte diverses options d'extension futures qui représentent un potentiel de chiffre d'affaires additionnel.

Cet accord témoigne de l'efficacité du satellite, aussi bien aujourd'hui que dans le futur, en tant qu'infrastructure dédiée à la télédiffusion en Europe de l'Ouest capable d'atteindre des régions situées à l'écart des réseaux terrestres.



La flotte de satellites HOTBIRD forme l'un des plus grands systèmes de télédiffusion par satellite en couverture de l'Europe. Elle sera optimisée grâce à l'entrée en service de deux satellites HOTBIRD de dernière génération, qui seront lancés en 2021 en remplacement des satellites opérés actuellement à 13° Est, pôle de référence d'Eutelsat pour la télédiffusion. Ces ressources en orbite, renforcées par un super-faisceau européen, offriront de meilleures performances en couverture de l'Europe.

Orange s'associe à Eutelsat pour fournir du très haut débit par satellite partout en France

Orange a acheté l'intégralité de la capacité française disponible sur le satellite EUTELSAT KONNECT. Grâce à la technologie satellite, tous les clients grand public d'Orange qui le souhaitent, même ceux qui vivent dans les zones les plus isolées, pourront bénéficier, dès janvier 2021, du très haut débit fixe par satellite. Cet accord s'inscrit dans la droite ligne du Plan France Haut/Très Haut Débit adopté par le gouvernement dans le but de déployer un service haut débit d'au moins 30 Mb/s sur l'ensemble du territoire français d'ici 2022.

Le service sera distribué par la filiale Nordnet d'Orange, premier distributeur français de services internet par satellite depuis 2008, qui proposera ainsi un accès internet illimité à très haut débit aux particuliers partout en France.

Cet accord permet de sécuriser la montée en puissance de notre satellite EUTELSAT KONNECT et illustre la parfaite synergie entre le satellite et le réseau des opérateurs de télécommunications permettant d'assurer une couverture exhaustive du territoire.

Cet accord s'appliquera jusqu'à l'entrée en service du satellite à très haut débit KONNECT VHTS, en incluant une période de transition pendant laquelle la base installée sera progressivement transférée sur le nouveau satellite. Lancé en janvier 2020, le satellite KONNECT d'Eutelsat est doté d'une capacité de 75 Gbps lui permettant d'assurer une couverture totale ou partielle de 15 pays en Europe et 40 pays en Afrique, et de proposer des débits allant jusqu'à 100 Mbps aux entreprises et aux particuliers confrontés à la fracture numérique, à des tarifs mensuels compétitifs.

CONNECTIVITÉ MARITIME

Telenor Maritime a sélectionné Eutelsat pour des services de connectivité maritime

➔ **Un accord pluriannuel a été signé avec Telenor Maritime** portant sur la couverture en bande Ku de zones maritimes en Europe, dans les Caraïbes et en Asie du Sud-Est, ainsi que sur des liaisons transatlantiques.

S'appuyant sur plusieurs satellites de sa flotte, Eutelsat acheminera de la capacité ciblée assortie de niveaux de débit garantis vers des zones de navigation spécifiques, dans le cadre d'un contrat de services gérés. Il sera ainsi possible de proposer une connexion internet à haut débit aux passagers des navires de croisière et des ferries en prolongeant l'itinérance GSM jusqu'au navire et/ou en commercialisant l'accès aux réseaux WiFi disponibles à bord. Dès le démarrage du

contrat, Telenor Maritime Vessels procédera progressivement et de façon proactive à l'intégration de ses navires dans ce dispositif.

Dans un deuxième temps, Telenor Maritime assurera le transfert de ses navires sur KONNECT VHTS, le satellite en bande Ka d'Eutelsat en Europe, lorsque ce dernier sera opérationnel, et deviendra dès lors le premier client de référence dans le secteur maritime sur ce nouveau satellite. Ce contrat témoigne de la couverture inégalée qu'offrent nos ressources en orbite, mais aussi de notre capacité à proposer des solutions sur mesure à nos clients, grâce à une approche à la fois souple et innovante.

EN BREF

Acquisition de BBB Europe

➔ **Le 31 juillet 2020, Eutelsat Communications a signé un accord avec Bigblu Broadband** en vue de l'acquisition de ses activités haut débit par satellite en Europe.

Bigblu Broadband est le principal distributeur de forfaits en haut débit par satellite en Europe, avec une expérience avérée, comme en témoigne le statut de principal membre Gold qu'il détient depuis 2019 dans le cadre du Programme de partenariat privilégié d'Euro Broadband Infrastructure. S'appuyant sur un réseau d'installateurs et de revendeurs unique, Bigblu Broadband dispose d'une plateforme bien établie de l'internet haut débit par satellite. Les activités européennes de Bigblu Broadband qu'Eutelsat s'engage à acquérir (BBB Europe) comptent à l'heure actuelle environ 50 000 abonnés répartis à travers l'Europe.

La signature de l'accord coïncide avec la mise en service d'EUTELSAT KONNECT, qui démarrera progressivement dès l'automne 2020 et devrait tourner à plein régime à partir de début 2021, ce qui permettra de desservir des régions où la demande est forte et d'améliorer l'expérience de l'utilisateur final avec une efficacité et une flexibilité sans précédent.

Grâce à sa plateforme évolutive de la distribution directe, comprenant des plateformes de commercialisation numérique, des centres d'appels multilingues et des systèmes de facturation et de gestion de la relation client, l'intégration de BBB Europe permettra à Eutelsat de pallier les limitations de son modèle actuel de distribution indirecte grâce à un meilleur accès à l'utilisateur final, une maîtrise en amont de la formulation et du prix des produits permettant un ajustement rapide aux besoins du marché, et un contrôle accru des leviers de distribution, notamment les mécanismes incitatifs destinés aux équipes commerciales, la communication et les activités promotionnelles. Complétant avantageusement les accords de vente en gros passés avec les opérateurs de télécommunications comme l'accord récent avec Orange en France, ce nouveau canal de vente de détail accélérera la montée en puissance de la capacité disponible prochainement, et renforcera la valeur client sur la durée.

Eutelsat a payé environ 38 millions de livres sterling pour l'acquisition de Bigblu Broadband Europe et la transaction a été finalisée début octobre 2020. Cette acquisition permet au Groupe d'éviter des investissements dans le développement de son propre réseau de distribution en Europe.

VIDÉOS

Une excellente dynamique commerciale qui se poursuit dans la Vidéo en Afrique

Les 15 derniers mois ont une nouvelle fois été marqués par de nombreux succès commerciaux en Afrique, témoignant du caractère crucial du satellite pour la diffusion de contenus vidéo sur l'ensemble du territoire, dans un continent caractérisé par une faible pénétration des infrastructures terrestres, ainsi que du dynamisme du marché vidéo africain qui connaît une croissance du nombre de chaînes de télévision et de plateformes de diffusion. En particulier, un accord pluriannuel portant sur plusieurs répéteurs en bande Ku disponibles sur le satellite EUTELSAT 7C a été signé pour accompagner Canal+ dans le lancement d'une plateforme de télévision en réception directe (DTH)

premium en Éthiopie début 2021. Tirant parti de la capacité incrémentale d'EUTELSAT 7C dédiée à la couverture de l'Éthiopie, Canal+ s'apprête en effet à lancer une plateforme audiovisuelle complète, comprenant un bouquet DTH payant de près de 50 chaînes premium diffusées au format standard ou en haute définition, ainsi qu'une palette de chaînes éthiopiennes en clair. De nombreux autres contrats ont également été remportés en Afrique notamment pour les plateformes AfricaXP (Afrique subsaharienne) et RCS Ghana, témoignant de la richesse du portefeuille de ressources en orbite du Groupe en couverture de cette région.



DÉVELOPPEMENT DURABLE

Un engagement responsable face à la crise sanitaire

La lutte contre la fracture numérique est un des piliers de notre stratégie RSE. À celle-ci s'ajoutent également nos actions en matière de protection de l'environnement spatial, notre politique de ressources humaines adaptée aux enjeux du Groupe et de la société, ainsi que notre démarche de transparence, d'équité et de loyauté avec l'ensemble de nos parties prenantes. Les impacts de la crise sanitaire mondiale liée à la pandémie de Covid-19 et les mesures de confinement ont mis en évidence une demande insatiable en connectivité pour maintenir le lien numérique entre les populations. Jamais le satellite n'aura été aussi indispensable pour accompagner le développement des usages et des besoins en connexion pour tous.

Nos ressources satellitaires de par leur portée et leurs performances nous placent en position de leader pour l'accès à Internet dans les zones non couvertes par les réseaux terrestres, ce qui est essentiel pour relever les défis planétaires liés à la santé, au droit à l'information et à l'éducation. Nous œuvrons au quotidien pour déployer des infrastructures de connectivité partout dans le monde, particulièrement auprès des zones isolées ou difficiles d'accès qui figurent parmi les plus vulnérables et les plus exposées aux conséquences de la fracture numérique. Ce principe, au cœur de notre modèle d'affaires, est un motif de fierté pour nous tous.

CONTACTS

Services titres, inscriptions au nominatif
Société Générale Securities Services
SGSS/SBO/CIS/ISS
32, rue du Champ-de-Tir
44308 Nantes Cedex 3
Fax : 02 51 85 67 89 - Tél. : 02 51 85 62 15

Relations actionnaires
Joanna Darlington, Cédric Pagni, Alexandre Illouz et Isabelle Daniel
investors@eutelsat-communications.com
Tél. : +33 (0)1 53 98 35 30
www.eutelsat.fr > rubrique investisseurs

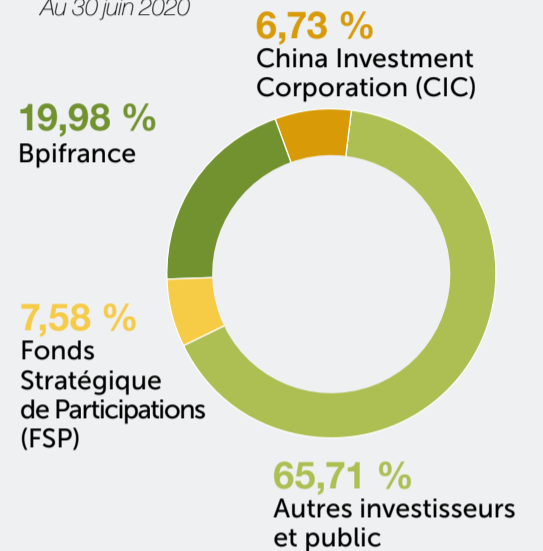
FICHE SIGNALÉTIQUE DE L'ACTION

Au 22 octobre 2020

- Négociation en continu sur Euronext Paris (compartiment A)
- Code valeur ISIN : FR0010221234 – Mnémo : ETL
- Capital social : 230 544 995 €
- Valeur nominale : 1 €
- Nombre de titres : 230 544 995
- Cours de clôture : 8,61 €
- Capitalisation boursière : 1,98 Mds€

RÉPARTITION DU CAPITAL

Au 30 juin 2020



CALENDRIER FINANCIER INDICATIF

- 29 octobre 2020
Publication du chiffre d'affaires du 1^{er} trimestre 2020-21
- 5 novembre 2020
Assemblée générale des actionnaires
- 12 février 2021
Publication des résultats semestriels 2020-21

E-CONVOCAATION ET E-RELEVÉ DE PORTEFEUILLE

Actionnaires au nominatif, en lieu et place d'un envoi par courrier postal, vous pouvez demander que vos relevés de comptes, avis d'opérations et convocations aux assemblées générales soient mis à votre disposition au format électronique sur le site internet www.sharinbox.societegenerale.com. Pour cela, vous devez vous rendre sur le site Sharinbox de la Société Générale puis, dans la rubrique « Mon Compte », « Mes e-services », et cliquer sur « S'abonner gratuitement ».



RETROUVEZ L'INFORMATION
à destination des actionnaires individuels sur notre site web www.eutelsat.fr
> rubrique « investisseurs »

La Lettre aux actionnaires n'est plus envoyée par courrier, mais mise en ligne sur notre site internet. Vous pouvez la recevoir imprimée en faisant la demande à l'adresse investors@eutelsat-communications.com